

3. Nozaru attīstība

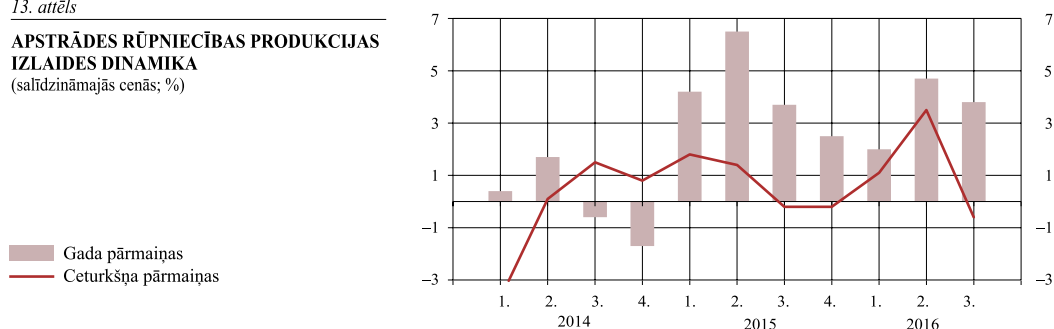
Līdzšinējais vērtējums	Notikumi kopš iepriekšējā ziņojuma	Jaunais vērtējums
Apstrādes rūpniecība		
Spēcīga izaugsme 2016. gadā, vājāka, bet joprojām noturīga izaugsme 2017. gadā.	– situācija ārējā vidē pasliktinājusies; – ES fondu līdzekļu aktīva izmantošana pārvirzīta uz 2017. gadu.	Līdzšinējais vērtējums netiek mainīts.
Būvniecība		
Būtisks apjoma kritums 2016. gadā, spēcīga atveseļošanās 2017. gadā	– no ES fondu līdzekļiem īstenoto projektu uzsākšana joprojām kavējas, tāpēc lielākā daļa būvdarbu tiks uzsākta tikai 2017. gadā; – prognozēta ES fondu līdzekļu izlīdzināšana plānošanas perioda ietvaros, tādējādi samazinot būvniecībai pieejamo līdzekļu apjomu 2017. gadā.	Būtisks apjoma kritums 2016. gadā, nedaudz mērenāka (vēlāka), nekā prognozēts, atveseļošanās 2017. gadā.
Transports		
Būtisks kravu apjoma kritums dzelzceļa transportā un ostās 2016. gadā, situācijas stabilizēšanās 2017. gadā.	– daudz biežāk tiek ziņots no Krievijas par kravu apjoma samazināšanos Baltijas ostu virzienā; – ar autotransportu pārvadāto kravu apgrozījuma pieaugums sarūk.	Būtisks kravu apjoma kritums dzelzceļa transportā un ostās 2016. gadā, mazāks sarukums 2017. gadā dzelzceļa transportā un ostās, bet iepriekšējais autopārvadājumu pieauguma temps varētu neturpināties – nozares pievienotā vērtība varētu sarukt.
Nekustamā īpašuma tirgus		
Mājokļu cenu un tirgus aktivitātes pakāpeniska atveseļošanās 2016. gadā.	– cenu kāpums kļūst straujāks, un darījumu skaita pieaugums ir aptuveni 20%.	2016. gadā turpināsies nekustamā īpašuma tirgus aktivitātes kāpums, kas kreditēšanas pieauguma ietekmē kļūs vēl būtiskāks 2017. gadā.
Tirdzniecība		
Mazumtirdzniecības sniegums nozīmīgi vājāks nekā 2015. gadā, bet vairumtirdzniecības ietekme lielā mērā bāzes efekta dēļ saglabājas būtiska un pozitīva.	– inflācijas prognoze 2017. un 2018. gadam palielināta, cenu kāpums kavēs pieprasījumu mazumtirdzniecībā; – gaidāma nedaudz straujāka kreditēšanas attīstība, bet tā var veicināt rīcībā esošo ienākumu novirzīšanu uzkrājumiem pirmajai iemaksai mājokļa iegādei.	2017. gadā saruks 2016. gadā aktuālo vienreizējo faktoru pozitīvais devums, jaunie faktori lielākoties neveicinās pieprasījumu, tāpēc arī nozares kopējais pieaugums 2017. gadā būs mazāks, nekā prognozēts.

3.1. Apstrādes rūpniecība

Apstrādes rūpniecībā 2016. gada 2. un 3. ceturksnī iezīmējās pretējās tendences. Saskaņā ar sezonāli izlīdzinātiem datiem 2. ceturksnī apstrādes rūpniecības saražotās produkcijas apjoms salīdzināmajās cenās pieauga par 3.6% salīdzinājumā ar iepriekšējo ceturksni. Savukārt 3. ceturksnī saražotās produkcijas apjoms mazinājās par 0.5%. Tomēr neapšaubāmi 2016. gads apstrādes rūpniecībā vērtējams pozitīvi. Visticamāk, nozares pievienotā vērtība 2016. gadā būs augusi aptuveni par 3–4% saskaņā ar kalendāri izlīdzinātiem datiem. Ņemot vērā gan kopējo stāvokli tautsaimniecībā, gan norises ārējos tirgos, tas ir ļoti labs rezultāts.

13. attēls

**APSTRĀDES RŪPNIECĪBAS PRODUKCIJAS
IZLAIDES DINAMIKA**
(salīdzināmajās cenās, %)



Apstrādes rūpniecības izaugsmes dekompozīcija ļauj secināt, ka 2016. gadā izaugsme kļuvusi plašāka. Tā nebalstās tikai uz atsevišķu apakšnozaru izaugsmi, bet to nodrošina vairākums apakšnozaru. Izaugsmes līdere 1. pusgadā bija kokrūpniecība, tomēr tās izaugsmes temps pakāpeniski palēninās, un stafeti pārņēma augsto tehnoloģiju nozāres – datoru, elektronisko un optisko iekārtu, elektrisko iekārtu, mehānismu ražošana. Atsevišķos mēnešos papildu pozitīvu devumu nodrošināja būvmateriālu un metālizstrādājumu ražošana.

Situācija kokrūpniecībā 2016. gada vidū kļuva mazliet sarežģītāka. Ierastā apakšnozāres attīstība nedaudz palēninājās, un to galvenokārt noteica pieprasījuma mazināšanās un ar to saistītais cenu sarukums ārējos tirgos. Arī Apvienotās Karalistes referenduma rezultāta ietekme uz valūtu kursiem bija negatīva. Pēdējos gados strauji augošo granulu ražošanu nelabvēlīgi ietekmēja zemo naftas cenu periods, kas mazināja cenu konkurētspēju, turklāt arī pēdējās ziemas Eiropā bija samērā siltas, un tas mazināja pieprasījumu pēc enerģētiskās koksnes un granulām.

Metālapstrādes un mašīnbūves nozarē izaugsmi nodrošina samērā spēcīgs Skandināvijas būvniecības tirgus un pieprasījuma pēc automobiļu detaļu ražošanas atjaunošanās. Savukārt nozari nelabvēlīgi ietekmē iekšzemes būvniecības apjoma straujš sarukums.

Joprojām viena no straujāk augošajām nozarēm ir datoru, elektronisko un optisko iekārtu ražošana. Nozāres paplašināšanās pēdējos gados saistāma galvenokārt ar SIA "Mikrotīkls" ļoti straujo izaugsmi, bet šajā nozarē vērojama arī citu uzņēmumu būtiska izaugsme.

Nozāres apsteidzošie rādītāji pašlaik ir samērā labi. Rūpniecības uzņēmēju noskaņojuma rādītājs atrodas ilgtermiņa vidējā līmenī. Tomēr bažas rada ārējā pieprasījuma noturīgums – dažādas starptautisko institūciju prognozes galvenokārt tiek pārskatītas un samazinātas, un tas skar arī galveno Latvijas ārējās tirdzniecības partnervalstu prognozes.

Tuvākajā laikā apstrādes rūpniecības attīstību noteikti varētu ietekmēt saistībā ar elektroenerģijas tarifu diferencēšanu pieņemtie lēmumi. Vairākkārt rakstīts, ka Latvijas apstrādes rūpniecības uzņēmumi, kuriem ir energointensīvs ražošanas process, salīdzinājumā ar konkurentiem reģionā maksā par elektroenerģiju saskaņā ar vienu no augstākajiem tarifiem. Lai to mainītu, 2016. gadā pieņemts būtisks lēmums par sadales tarifu diferencēšanu (ir spēkā). Savukārt obligātās iepirkuma komponentes diferencēšana atlikta uz 2018. gadu. Abos gadījumos ir svarīga pieslēguma izmantošanas efektivitāte – jo tā ir augstāka, jo zemāks tarifs komersantam. Tomēr jau pašlaik rūpniecības uzņēmēju debatēs noskaidrojas arī jaunā modeļa problēmas – atsevišķos gadījumos cieš tie rūpniecības uzņēmēji, kuri patērē elektroenerģiju neregulāri. Piemēram, salīdzinot kokzāģētavu un mēbeļu ražotni, var secināt, ka kokzāģētava ir efektīvāka, jo spēj nodrošināt pastāvīgu elektroenerģijas patēriņu. Savukārt preces ar augstāku pievienoto vērtību, visticamāk, tiek ražotas mēbeļu ražotnē (tomēr šāds apgalvojums nav universāls un nav vispārināms). Tātad jaunais regulējums atsevišķos gadījumos negatīvi ietekmē tālākas pārstrādes uzņēmumus. Latvijas Republikas Saeima nolēmusi obligātās komponentes diferencēšanu sākt ar 2018. gadu. Lai gan jaunajam regulējumam bija trūkumi, nav izprotams, kāpēc

risinājumu meklēšana atlikta par veselu gadu. Tas tikai palielina un paildzina nenoteiktību uzņēmumiem, kuriem ir energointensīvs ražošanas process.

Gaidāms, ka nākamajā gadā apstrādes rūpniecība turpinās attīstīties līdzšinējā tempā. Nozares attīstību veicinās ārējā un iekšējā pieprasījuma kāpums, savukārt to ierobežos zemais investīciju līmenis, neļaujot kāpināt izlaidi. Tāpat nozares attīstību būtiski ietekmēs pasaulē valdošais augstais ģeopolitiskās un ekonomiskās perspektīvas nenoteiktības līmenis. Arī tas kavē lēmumu par jauniem investīciju projektiem pieņemšanu.

3.2. Lauksaimniecība

Būtiskākās norises lauksaimniecībā saistītas ar graudaugu ražas novākšanu. Vērtējot 2016. gada ražu, secināms, ka netiks sasniegts rekordaugsts līmenis, un raža būs aptuveni par 20–30% mazāka. Turklāt graudiem lielākoties ir tikai lopbarības graudu kvalitāte sakarā ar lielajām lietavām vasarā, kas būtiski pasliktināja kvalitāti, papildus palielinot arī novākšanas izmaksas. Graudu biržas cena 2016. gadā ir aptuveni par 20% zemāka salīdzinājumā ar iepriekšējo gadu, tādējādi gaidāmie ieņēmumi augkopības nozarēs būs vismaz par 20% mazāki.

Lopkopības nozarē 2015. gadā apgrozījumu negatīvi ietekmēja gaļas cenu kritums, ko noteica Krievijas sankcijas pret Latviju un Āfrikas cūku mēra izplatīšanās Latvijā. Tomēr kopš 2016. gada sākuma situācija uzlabojusies, tirgum pārkārtojoties un stabilizējoties, un tas veicinājis cūkgaļas vidējās iepirkuma cenas palielināšanos.

Lielākā daļa meža nozares ienākumu tiek gūta, pārdodot koksni ārvalstu tirgos. Tā kā ekonomiskā situācija globālajos tirgos attīstās lēni, to atspoguļo arī Latvijā reģistrēto nozares uzņēmumu neto apgrozījums. Mežsaimniecībā un mežizstrādē neto apgrozījums 2016. gada pirmajos deviņos mēnešos salīdzinājumā ar iepriekšējā gada atbilstošo periodu kritās par 2.1%.

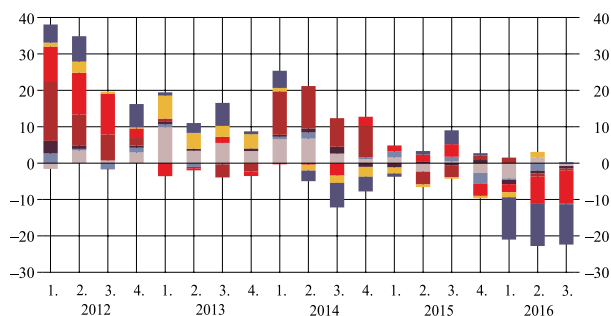
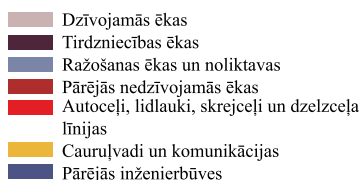
3.3. Būvniecība

Būvniecības sezonāli izlīdzinātā pievienotā vērtība turpināja kristies sesto ceturksni pēc kārtas, 2016. gada 3. ceturksnī salīdzinājumā ar iepriekšējo ceturksni sarūkot par 6.6%, bet salīdzinājumā ar iepriekšējā gada atbilstošo periodu – par 22.9%. Nozares straujais kritums 2016. gada pirmajos deviņos mēnešos bija viens no galvenajiem faktoriem, kas noteica vāju IKP attīstību. Būvniecības attīstības dinamiku spēcīgi ietekmē tas, ka tiek kavēta ES fondu līdzekļu pieejamība, kas varētu atjaunoties tikai gada beigās un veicināt izaugsmes krituma tendences maiņu. Savukārt nopietnāka nozares atveseļošanās gaidāma 2017. gadā, t.sk. lielāki būvniecības projekti, visticamāk, tiks uzsākti 2. pusgadā.

Nozares aktivitātes lejupslīdi kopš 2015. gada sākuma noteica ar termiņuzturēšanās atļauju iegūšanu saistītā pieprasījuma kritums sakarā ar augstāku atļaujas saņemšanai nepieciešamo investīciju minimālo apjomu. Rezidentu pieprasījums dzīvojamā fonda būvniecībā krietni atpaliek no nerezidentu iespētā, un kritums mājokļu būvniecībā turpinājās arī 2016. gadā. Tomēr nozares kopējais datos šī ietekme mazinās – 2. ceturksnī pat bija vērojams būtisks mājokļu būvniecības gada pieaugums. Vienlaikus kopš gada sākuma būvniecības attīstību kavēja straujais kritums inženierbūvju būvniecībā, kuru visvairāk ietekmē ES fondu līdzekļu pieejamības kavēšanās.

14. attēls

**ATSEVIŠĶU BŪVOBJEKTU VEIDU DEVUMS
KOPĒJĀ BŪVNICĪBAS GADA IZAUGSMĒ
FAKTISKAJĀS CENĀS**
(procentu punktos)



Ar ES fondu līdzekļu administrēšanu saistītie sarežģījumi, kavējot to apguvi, apgrūtināja inženierbūvniecības projektu īstenošanu. Turklāt pēc ceļu būves nozares speciālistu aplēsēm 2016. gadā sevišķi intensīvā uzņēmumu aktivitāte projektu konkursu rezultātu apstrīdēšanā papildus kavē projektu uzsākšanu aptuveni par diviem mēnešiem. Tādējādi inženierbūvju būvniecība galvenokārt nosaka straujo būvniecības sarukumu 2016. gada pirmajos trijos ceturkšņos. Sezonāli izlīdzinātais inženierbūvju apjoma kritums 2. un 3. ceturksnī palēninājās, taču kritums salīdzinājumā ar iepriekšējā gada 3. ceturksni joprojām pārsniedza 30%. Turpinoties mazāk aktīvai skolu, universitāšu un zinātniskās pētniecības iestāžu ēku būvniecībai, nedzīvojamo ēku būvniecība jau vairāk nekā gadu ar negatīvu devumu papildina vājāku aktivitāti dzīvojamo ēku būvniecībā, bet turpinās viesnīcu un administratīvo ēku būvniecības izaugsme.

Atbilstoši faktiskajiem notikumiem nozarē būvniecības apstieidzošie rādītāji jau ilgstoši stabilizējušies zemā līmenī, taču pēdējo mēnešu dati vieš optimismu. Pēdējos četros mēnešos (līdz novembrim) veiktās aptaujas liecina par nelielu EK apkopotā būvnieku kopējā noskaņojuma rādītāja uzlabojumu, tomēr tas joprojām ir ļoti zemā līmenī. 3. ceturksnī apstājies kritums būvnieku gaidās par to mēnešu skaitu, kuri nodrošināti ar pasūtījumiem, savukārt 4. ceturksnī paredzams būtisks kāpums. Jau kopš gada sākuma atjaunojies kāpums būvmateriālu ražošanā, kas atspoguļo būvniecības pieprasījumu pēc būvmateriāliem.

Dzīvojamo ēku būvniecības straujais kritums rimstas, taču turpmāk nav gaidāms būtisks mājokļu būvniecības pieaugums, ņemot vērā samērā zemo rezidentu maksātspēju. Nedzīvojamo ēku būvniecībā varētu būt vērojama turpmāka stagnācija, ko arī ietekmēs ES fondu jaunā plānošanas perioda lēnais sākums. Turklāt 2015. gadā pabeigti vairāki samērā lieli projekti, un šādu apjomu tuvākajā laikā būs grūti sasniegt. Savukārt inženierbūvju būvniecībā, ņemot vērā kavējošos faktorus, t.sk. aktīvu projektu konkursu rezultātu apstrīdēšanu, domājams, daļa projektu tiks pārcelta uz 2017. gadu. Prognožu pamatā esošajā makrosceņārijā pieņemts, ka tiks īstenota ES fondu līdzekļu pieejamības izlīdzināšana 2017. un 2018. gadā. Lai mazinātu ekonomikas pārkaršanas riskus saistībā ar ES fondu līdzekļu apguves atsākšanos pēc būtiskā krituma 2016. gada 1. pusgadā, Latvijas Republikas Finanšu ministrija un Ekonomikas ministrija apsver nepieciešamību izlīdzināt līdzekļu pieejamību tautsaimniecībā. Šādai pieejamo līdzekļu izlīdzināšanai ir pozitīva ietekme – tā pasargātu būvniecību no pārkaršanas, darbaspēka trūkuma veidošanās un būvizmaksu kāpuma.

3.4. Nekustamā īpašuma tirgus

Nekustamā īpašuma tirgus turpina atveseļoties pēc korekcijas, ko noteica termiņuzturēšanās atļauju iegūšanas kritēriju paaugstināšana. Pievienotā vērtība operācijās ar nekustamo īpašumu 2016. gada 1. pusgadā joprojām nedaudz saruka, taču 3. ceturksnī pievienotā vērtība pārsniegusi iepriekšējā gada atbilstošā perioda līmeni. Kopš 2015. gada sākuma salīdzinājumā ar korekcijas noteikto zemo bāzes līmeni aug zemesgrāmatā reģistrēto nekustamā īpašuma pirkuma darījumu skaits, un nekustamo īpašumu uzņēmumu un CSP publiskotie dati liecina par mājokļu cenu pakāpenisku palielināšanos. Par 2016. gada

11 mēnešiem pieejamie jaunākie dati liecina, ka joprojām pieaug darījumu aktivitāte un tipveida mājokļu cenas palielinās straujāk salīdzinājumā ar 2015. gadu. Mēneša darījumu skaits kopš marta sasniedzis līmeni (aptuveni 4.5 tūkst.), kas salīdzināms ar 2014. gadā novēroto aktivitāti pirms Latvijas Republikas Ministru kabineta veikto "Uzturēšanās atļauju noteikumu" grozījumu ieviešanas. Tomēr tagad aktivitāti virza rezidentu darījumi, savukārt nerezidentu darījumu un jaunu termiņuzturēšanās atļauju ieguvēju skaits saglabājas samērā neliels. Tirgus aktivitātes atjaunošanos atspoguļo cenu kāpums, par to liecina arī CSP apkopotais mājokļa cenu indekss, kas palielinājies kopš korekcijas 2014. gada beigās, bet 2016. gada 2. ceturksnī tas norāda uz cenu līmeni, kas tuvs augstākajam līmenim 2014. gada 3. ceturksnī gan jauno, gan lietoto mājokļu segmentā.

Nekustamā īpašuma tirgus aktivizēšanos veicināja AS "Attīstības finanšu institūcija Altum" īstenotā valsts jauno ģimeņu atbalsta programma mājokļa iegādei. Programmas ietvaros izsniegto hipotēku aizdevumu apjoms veido aptuveni trešdaļu no visiem mājokļa iegādei izsniegtajiem kredītiem.

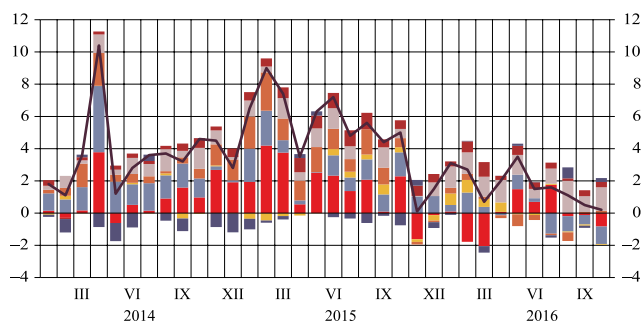
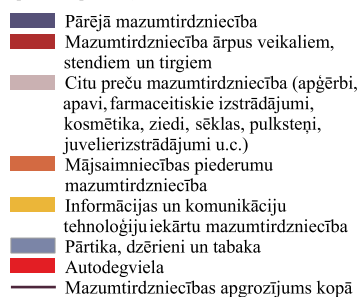
Visticamāk, ka līdz 2016. gada beigām un 2017. gadā darījumu skaits un dzīvokļu cenas turpinās pakāpeniski augt. Latvijas mājsaimniecību maksātspēja uzlabojas, palielinoties ienākumiem un mazinoties kredītsaistību atlikumam, savukārt no jauna mājokļa iegādei izsniegto kredītu apjoms palielinās. Būtisks nekustamā īpašuma tirgus aktivizēšanās un hipotekārās kredīšanas pieauguma faktors ir jauno ģimeņu atbalsta programma mājokļa iegādei, kas turpināsies arī 2017. gadā.

3.5. Tirdzniecība

2016. gada 3. ceturksnī tirdzniecības (ietverot vairumtirdzniecību, mazumtirdzniecību un automobiļu un motociklu remontu) pievienotās vērtības gada pieaugums bija 3.7% (vājāks sniegums nekā vidēji 1. pusgadā). Arī mazumtirdzniecības dati nav iepriecinoši: janvārī–oktobrī mazumtirdzniecības apgrozījums salīdzināmajās cenās palielinājies par 1.7%. Kopējo nozares straujāku izaugsmi nekā iepriekšējā gada deviņos mēnešos galvenokārt veido vairumtirdzniecība, kas 2015. gada 4. ceturksnī strauji palielinājās, sasniedzot augstu līmeni. Tāpēc pašlaik saglabājas straujš gada pieauguma temps, lai gan kopš 2015. gada 4. ceturkšņa tālākā dinamika vairumtirdzniecības nozarē nav bijusi labvēlīga.

15. attēls

MAZUMTIRDZNICĪBAS APGROZĪJUMA GADA PĀRMAIŅU DALĪJUMS (procentu punktos)



Mazumtirdzniecības attīstība 2016. gadā bijusi daudz vājāka nekā iepriekšējā gada pirmajos 10 mēnešos (attiecīgi 1.7% un 5.9%). Kopš jūlija bija negatīvs to mazumtirdzniecības uzņēmumu apgrozījuma devums, kuri galvenokārt tirgo pārtikas preces. Arī informācijas tehnoloģiju preču tirdzniecības devums 2016. gadā vairākus mēnešus kļuvis negatīvs, nozīmīgi sarucis mazumtirdzniecības pa pastu vai internetā pozitīvais devums, daudz vājāk attīstās mājsaimniecības preču tirdzniecība. Šāda tirdzniecības apgrozījuma dinamika liecina par patērētāju piesardzību.

Tik nozīmīgs vairumtirdzniecības devums nākamajā gadā nav gaidāms. Paredzams, ka kreditēšanas attīstība būs nedaudz straujāka nekā iepriekš, taču tās pozitīvo ietekmi, piemēram, uz mazumtirdzniecību, varētu kavēt rīcībā esošo ienākumu novirzīšana uzkrājumu veidošanai pirmajai iemaksai mājokļa iegādei. Mazumtirdzniecības nozares konfidences rādītājs septembrī pēc vairāku mēnešu sarukuma īslaicīgi nedaudz pieauga, taču oktobrī un novembrī mazumtirgotāju viedoklis par to, kā uzņēmējdarbības aktivitātē attīstījusies iepriekšējos trijos mēnešos un kā tā varētu attīstīties nākamajos trijos mēnešos, kļuva mazāk optimistisks. Nodarbināto atlīdzībai 2016.–2018. gadā vidēji palielinoties līdz šim prognozētajā tempā, bet inflācijai, t.sk. ikdienā bieži pirktu preču (piemēram, degvielas un pārtikas) cenām, pieaugot straujāk, nekā tika prognozēts, arī pieprasījums mazumtirdzniecībā varētu mazināties un būtiskāk ietekmēt tirdzniecības sniegumu 2017. un 2018. gadā. Gaidāms, ka 2017. un 2018. gadā pievienotās vērtības kāpums tirdzniecībā būs lēnāks nekā 2016. gadā.

3.6. Transports

Transporta nozares pievienotā vērtība salīdzināmajās cenās 2016. gada 2. ceturksnī salīdzinājumā ar iepriekšējo ceturksni pieauga, bet 3. ceturksnī saruka par 0.9%. Arī salīdzinājumā ar iepriekšējā gada atbilstošo periodu transporta nozarē 3. ceturksnī pēc četrus ceturkšņus ilguša kāpuma reģistrēts kritums. Nozares pievienotā vērtība faktiskajās cenās samazinās jau kopš 2015. gada sākuma, liecinot, ka cenas sarūk straujāk nekā reālā aktivitātē. Sliktāks nozares sniegums skaidrojams ar 3. ceturksnī vērojamo autotransporta situācijas pasliktināšanos, turklāt turpinājās dzelzceļa un ostu kravu apjoma kritums, lai gan tas ir mazāks nekā iepriekš.

Kopš 2015. gada sākuma vērojams nozares uzņēmumu apgrozījuma kritums, taču peļņas maržas transporta nozarē arī 2016. gada pirmajos trijos ceturkšņos, tāpat kā iepriekšējos trijos gados, ir lielākas nekā vidēji tautsaimniecībā. Vislielākā peļņa attiecībā pret apgrozījumu ir uzglabāšanas un transporta palīgdarbību apakšnozarē (tā nozares struktūrā veido 46%).

Operatīvie dati liecina par būtisku kravu apgrozījuma kritumu dzelzceļa transportā un ostās. Dzelzceļa transporta kravu apgrozījums 3. ceturksnī saruka par 20%, bet gada pirmajos deviņos mēnešos – par 23% salīdzinājumā ar iepriekšējā gada atbilstošo periodu. Jaunākie pieejamie dati gan liecina par situācijas uzlabošanos – oktobrī reģistrēts pat kravu apjoma pieaugums. Publiskajā telpā izskanējušās ziņas no Krievijas liecina, ka negatīvie riski tomēr saglabājas. Piemēram, Krievijas valsts dzelzceļa kompānijas *OAO Rossijskije železnije dorogi* paziņojusi par 25% atlaides piemērošanu benzīna, dīzeļdegvielas un mazuta tranzīta pārvadājumiem no naftas pārstrādes rūpnīcām Baltkrievijā uz Krievijas ziemeļrietumu ostām, kas pielīdzina Krievijas dzelzceļa tarifus maksai par pārvadājumiem uz Baltijas valstu ostām. Šo darbību nolūks ir palielināt Krievijas dzelzceļa jaudu noslodzi apstākļos, kad arvien vairāk naftas produktu kravu Krievijā tiek sūtītas pa cauruļvadiem.

Kravu apjoma kritums ostās 3. ceturksnī salīdzinājumā ar iepriekšējā gada atbilstošo periodu bija 7.3% (mazāks nekā 2. ceturksnī). Lielāko negatīvo devumu joprojām nodrošināja ogles un naftas produkti. Kopumā gada pirmajos 10 mēnešos kravu apjoms Latvijas ostās saruka par 12%. Tas ir slikts rezultāts, ņemot vērā to, ka kopumā kravu apjoms Baltijas jūras ostās kritās nedaudz (aptuveni par 1%). Visstraujāk (par piektdaļu) saruka kravu apjoms Ventspils ostā. Ņemot vērā šos kravu pārvadājumu jomas rezultātus, zināmas bažas rada ziņa par to, ka dzelzceļa elektrifikācijas projekta pirmajā posmā 2019.–2023. gadā paredzēts elektrificēt līnijas tieši uz vismazāk noslogoto Ventspils ostu (kopējās izmaksas – 660 milj. eiro).

2016. gada 2. un 3. ceturksnī ar autotransportu pārvadāto kravu apjoms palielinājās, gada pirmajos deviņos mēnešos augot par 1.2%. 2. ceturksnī reģistrēts daudz mazāks kravu apgrozījuma (kas ir svarīgāks rādītājs ieņēmumu un pievienotās vērtības ziņā) pieaugums

nekā iepriekš, bet 3. ceturksnī kravu apgrozījums būtiski saruka (par 11.0%). Pretēji līdz šim vērotajai pieauguma tendencei pārvadājumu apgrozība ārvalstīs (pārvadājumi, kuros ne kravas iekraušanas, ne izkraušanas valsts nav Latvija) strauji samazinājās. Vēl pārāgri secināt, vai tā ir lejupvērsta tendence vai īstermiņa rezultāts, jo gada pirmajos trijos ceturkšņos kopumā kravu apgrozība ārvalstīs palielinājās par 9.9%. Pārvadājumus ārvalstīs apdraud aktīvā protekcionisma politika Rietumeiropas valstīs. Vācijas minimālās algas iniciatīvai sekojusi arī Francija, turklāt pēc nozares pārstāvju teiktā arī citas Rietumeiropas valstis varētu sekot šo valstu piemēram. EK gan pašlaik izskata jautājumu, vai šāda politika savienojama ar brīvu pakalpojumu kustību ES. 2016. gadā autotransporta nozares rezultāti visdrīzāk būs sliktāki nekā iepriekšējos trijos gados, un arī ar tās attīstības nākotnes perspektīvu saistīti lejupvērsti riski ES valstu īstenotas protekcionisma politikas kontekstā. Savukārt, ja straujāk atjaunosies ārējais pieprasījums un situācija starptautiskajā tirdzniecībā uzlabosies, autopārvadājumu apakšnozares sniegums varētu augt.

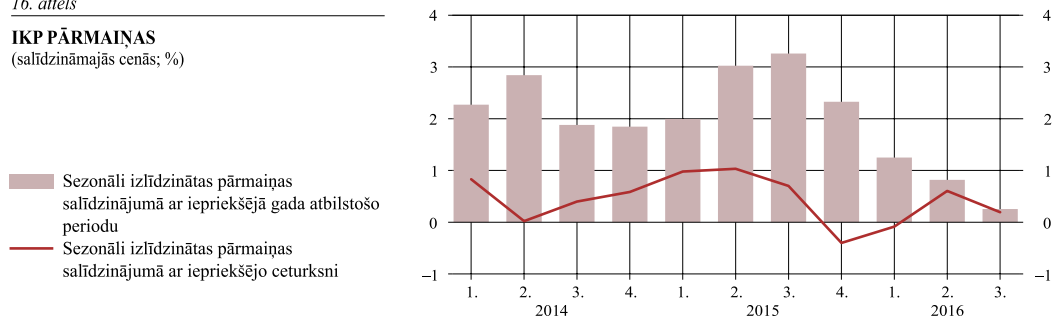
Arvien palielinās VAS "Starptautiskā lidosta "Rīga"" apkalpoto pasažieru skaits. Tas ir ļoti pozitīvs rezultāts, jo 2015. gadā tika sasniegts apkalpoto pasažieru skaita rekords (zemu degvielas cenu, augošas pirkspējas, jaunu lidsabiedrību ienākšanas, jaunu maršrutu atvēršanas, kā arī Latvijā notiekošo starptautisko pasākumu rezultāts). 2016. gada pirmajos 11 mēnešos pasažieru skaits palielinājās par 4.6%.

3.7. Iekšzemes kopprodukts

2016. gadā joprojām nav atjaunojusies noturīga IKP izaugsme. 2016. gada 1. ceturksnī IKP saskaņā ar sezonāli izlīdzinātiem datiem salīdzinājumā ar iepriekšējo ceturksni samazinājās par 0.1%, bet 2. ceturksnī pieauga par 0.6% un 3. ceturksnī – par 0.2%. Izaugsme saglabājas, bet tā ir nenoturīga un ļoti vāja – uz to norāda 3. ceturkšņa gada pieaugumu temps, kas samazinājies līdz 0.3%.

16. attēls

IKP PĀRMAIŅAS (salīdzināmajās cenās; %)



IKP izaugsmi 2. ceturksnī nodrošināja ļoti spēcīgs ceturkšņa pieaugums apstrādes rūpniecībā (5.4%) un tirdzniecībā (2.2%), bet ierobežoja pievienotās vērtības sarukums enerģētikā (-3.4%), būvniecībā (-5.0%), finanšu un apdrošināšanas pakalpojumos (-2.8%), kā arī nekustamā īpašuma nozarē (-1.1%). Savukārt 3. ceturksnī kopējais vērtējums nozaru dalījumā kļuva vēl negatīvāks. Pievienotā vērtība saruka apstrādes rūpniecībā (-2.0%), enerģētikā (-2.5%), būvniecībā (-6.6%), transporta pakalpojumos (-0.9%) un finanšu un apdrošināšanas pakalpojumos (-0.6%). IKP izaugsmi nodrošināja tikai lielāko nozaru attīstība – auga tirdzniecība (par 0.5%), operācijas ar nekustamo īpašumu (par 4.7%), kā arī valsts pārvaldes nozares (kopā ar veselību un izglītību; par 0.8%).

Neapšaubāmi 2016. gadā nozīmīga bijusi būvniecības nozare. Tieši būvniecības nozares pievienotās vērtības sarukums visbūtiskāk nelabvēlīgi ietekmējis IKP izaugsmi.

IKP turpmākā attīstība nozaru dalījumā būs lielā mērā saistīta ar vairākiem faktoriem. Pirmkārt, ES fondu līdzekļu izmantošanas aktivitātes pieaugums noteiks būvniecības, atsevišķu apstrādes rūpniecības un atsevišķu pakalpojuma nozaru sniegumu. Turklāt no ES fondu līdzekļu izmantošanas aktivitātes atkarīga gan nozaru izlaide (jo piegādā resursus

investīcijām), gan nozaru vidējā termiņa potenciāls (ES fondu līdzekļi investīcijām iekārtās, telpās, cilvēkkapitālā u.c.). Otrkārt, nozīmīgas būs ārējās vides norises. Korrūpniekiem un citiem uzņēmējiem ir svarīgi, kā risināsies Apvienotās Karalistes izstāšanās no ES. Būtiski, vai un kad atjaunosies noturīga tautsaimniecības izaugsme eiro zonā. Treškārt, neapšaubāmi nozīmīgas būs arī iekšzemes norises. Jau pašlaik vērojamas pirmās pazīmes, ka, gatavojot 2018. gada budžetu, būs pārmaiņas nodokļu politikā (to noteiks "Nodokļu politikas pamatnostādnes 2017.–2021. gadam"), kas tikai palielina nenoteiktību un apgrūtina uzņēmējiem plānošanu.

Vērtējot IKP datus, jāņem vērā, ka 2016. gadā ir samērā liela sezonāli izlīdzināto un sezonāli neizlīdzināto datu atšķirība. Tā iemesls ir garā gada ietekme. 2016. gada 1. pusgadā salīdzinājumā ar iepriekšējā gada atbilstošo periodu bija par vienu kalendāro dienu un divām darbadienām vairāk. Tas nozīmē, ka kopumā sezonāli izlīdzinātais IKP gada pieaugums būs dažas procenta desmitdaļas mazāks nekā sezonāli neizlīdzinātais IKP gada pieaugums. Tātad jāņem vērā, ka nākamajā gadā, visticamāk, ietekme būs pretēja.