

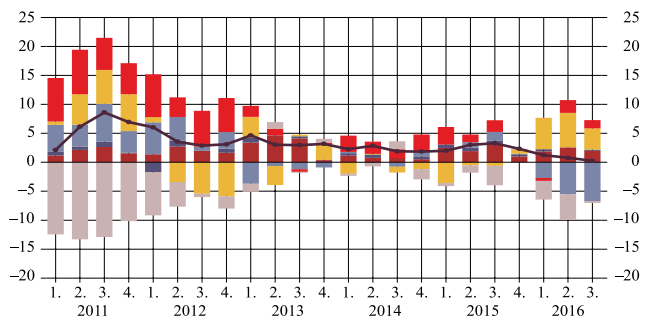
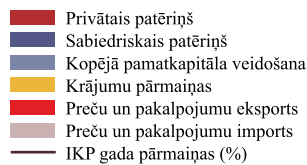
4. IKP analīze no pieprasījuma puses

Līdzšinējais vērtējums	Notikumi kopš iepriekšējā ziņojuma	Jaunais vērtējums
Privātais patēriņš		
Stabila privātā patēriņa izaugsme.	<ul style="list-style-type: none"> – informācija par privāto patēriņu 3. ceturksnī; – lai gan sabiedriskajā sektorā 2017. gadā gaidāms algu pieaugums, ietekme uz darba samaksas fonda palielinājumu nav nozīmīga, palēninoties privātā sektora algu dinamikai. 	Līdzšinējais vērtējums nav būtiski mainīts.
Investīcijas		
Būtisks apjoma kritums 2016. gadā ES struktūrfondu līdzekļu apguves kavēšanās dēļ. Strauja atveseļošanās 2017. gadā.	<ul style="list-style-type: none"> – ES struktūrfondu līdzekļu apguve paātrinās, bet projektu īstenošana ir lēnāka, nekā plānots; – informācija par investīcijām 3. ceturksnī; – plānota mērenāka kavēto struktūrfondu apguve 2017. gadā. 	2016. gada 2. pusgadā vājāka investīciju izaugsme, nekā prognozēts, lēnākas ES struktūrfondu līdzekļu izmantošanas un projektu īstenošanas dēļ. ES finansējuma apguve turpmākajos gados būs vienmērīga. Tādējādi lēnāka atveseļošanās būs 2017. gadā, bet straujāka – 2018. gadā.
Eksports		
Reālā eksporta mērens pieaugums 2016. gadā, 2017. gadā līdz ar ārējā pieprasījuma atveseļošanos reālā eksporta pieauguma temps kļūst straujāks.	<ul style="list-style-type: none"> – ārējā pieprasījuma prognozes 2016. gada beigām un 2017. gadam pārskatītas un samazinātas; – jauna informācija par eksportu 3. ceturksnī, vēsturisko datu revīzija, kas pozitīvi ietekmē 2016. gada rezultātus. 	Reālā eksporta mērens pieaugums 2016. gadā. 2017. gadā pieauguma temps nedaudz samazināts vājāka ārējā pieprasījuma dēļ.
Imports		
Straujš reālā importa pieaugums 2016. gadā. Reālā importa pieauguma temps 2017. gadā noturīgs sakarā ar eksporta un investīciju atveseļošanos.	<ul style="list-style-type: none"> – jauna informācija par importu 3. ceturksnī, vēsturisko datu revīzija, kas samazina 2016. gada prognozi; – vājākas eksporta un investīciju prognozes 2017. gadam. 	Straujš reālā importa pieaugums 2016. un 2017. gadā, tomēr pieauguma temps lēnāks, nekā prognozēts.
Valdības patēriņš		
Neliels izdevumu pieaugums 2016. gadā saistībā ar pakāpenisku ES līdzfinansēto projektu īstenošanas paātrināšanos un gaidāmo pašvaldību vēlēšanu ietekmi.	– 2017.–2019. gada budžeta veidošanas gaitā pieņemti vairāki lēmumi par nozīmīgu izdevumu pieaugumu.	2016. gadā mazāks izdevumu pieaugums, nekā prognozēts. Straujāks izdevumu kāpums 2017. gadā, ņemot vērā apstiprināto papildu finansējumu atalgojumam, veselības nozarei, aizsardzībai u.c.

IKP izlietojuma pusē svarīgākais faktors bija vājā investīciju aktivitāte, kas trīs ceturkšņus pēc kārtas sniegusi negatīvu devumu tautsaimniecības izaugsmē. Investīciju samazinājums lielā mērā saistāms ar pārrāvumu ES struktūrfondu finansējumā, jo saistībā ar iepriekšējā plānošanas perioda projektu nodošanu un jaunā plānošanas perioda līdzekļu apgūšanas kavēšanos apsīkušas liela apjoma investīcijas nedzīvojamās ēkās un infrastruktūrā.

17. attēls

IKP GADA PĀRMAIŅU DALĪJUMS
(pieprasījuma puse; procentu punktos)



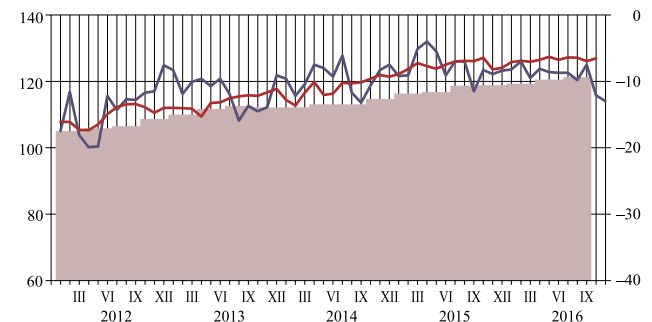
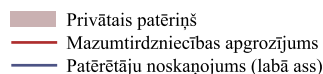
Lēnāks algu pieauguma temps nav ietekmējis/mazinājis privāto patēriņu, kas arvien sniedz pozitīvu devumu IKP izaugsmē. Arī eksporta devums ir pozitīvs, tas reālajā izteiksmē gadā pieaudzis galvenokārt saistībā ar graudaugu, koksnes un tās izstrādājumu, pārtikas un farmācijas preču eksporta kāpumu. Imports nominālajā izteiksmē krities, un to galvenokārt noteica minerālproduktu importa cenu samazinājums, savukārt reālajā izteiksmē imports palielinājās.

4.1. Privātais patēriņš

Neraugoties uz darba samaksas un mazumtirdzniecības pieauguma tempa palēnināšanos, saglabājās straujš privātā patēriņa kāpuma temps.

18. attēls

PATĒRĪŅU RAKSTUROJOŠI RĀDĪTĀJI
(2010 = 100, patērētāju noskaņojums, atbilžu saldo; %)

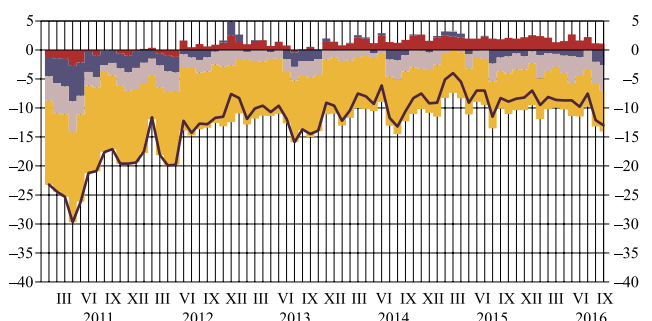
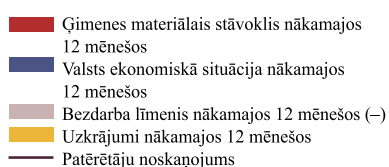


Vidējā termiņā darba samaksas pieaugums bijis noturīgs, zemas inflācijas apstākļos veicinot iedzīvotāju pirkspējas kāpumu. Tādējādi pat pēc ikdienas preču iegādes iedzīvotājiem atliek arvien vairāk līdzekļu citu preču un pakalpojumu iegādei vai uzkrājumu veidošanai.

Par to liecina augošā aktivitāte nekustamā īpašuma tirgū – ar nekustamo īpašumu veikto darījumu skaits nozīmīgi audzis (īpaši Rīgā). Ietekme uz privāto patēriņu gan nav viennozīmīga, jo, no vienas puses, iedzīvotāji, veidojot uzkrājumus pirmās iemaksas veikšanai nekustamā īpašuma iegādei, uz noteiktu laiku atliek patēriņu, bet, no otras puses, nekustamā īpašuma iegāde varētu veicināt mēbeļu, sadzīves tehnikas un citu mājokļa labiekārtošanas preču patēriņu.

19. attēls

PATĒRĒTĀJU NOSKAŅOJUMS UN TO RAKSTUROJOŠIE RĀDĪTĀJI
(atbilžu saldo; procentu punktos)



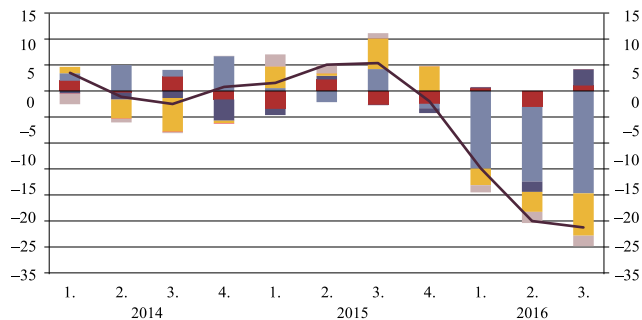
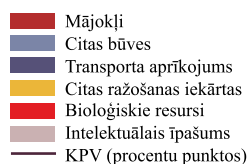
Iespējams, ka mēreno mazumtirdzniecības izaugsmi tuvākajos mēnešos atspoguļos arī nelielā privātā patēriņa pieauguma tempa kritums, tomēr 2016. gada kopskatu tas nemainīs un patēriņš joprojām būs galvenais izaugsmes noteicējs. Nākotnē noturīgs darba samaksas kāpums turpinās balstīt privāto patēriņu. Arī patērētāju nākotnes redzējums par ģimenes materiālo stāvokli saglabājās pozitīvs, un tas joprojām ir tuvu vēsturiski augstākajam līmenim, tādējādi stabils privātā patēriņa pieaugums gaidāms arī 2017. gadā.

4.2. Investīcijas

Zemā investīciju aktivitāte turpināja kavēt straujāku tautsaimniecības izaugsmi. Investīciju apjoms 2. un 3. ceturksnī turpināja samazināties, tādējādi arī gada pārmaiņas saglabājās izteikti negatīvas (salīdzinājumā ar iepriekšējā gada atbilstošajiem ceturkšņiem – attiecīgi –25.0% un –26.3%). Tāpat kā 1. ceturksnī, to galvenokārt noteica samazinājums nedzīvojamo ēku un citas infrastruktūras segmentā, kur ES struktūrfondu līdzekļi veido nozīmīgu finansējuma daļu.

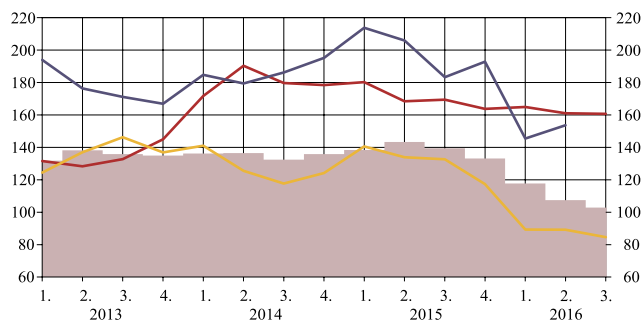
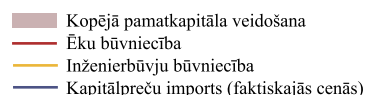
20. attēls

**INVESTĪCIJU GADA PĀRMAIŅAS UN
KOMPONENTU DEVUMI**
(salīdzināmajās cenās, sezonāli izlīdzināti dati; %)



21. attēls

INVESTĪCIJAS RAKSTUROJOŠI RĀDĪTĀJI
(salīdzināmajās cenās, 2010 = 100; %)



Pēc iepriekšējā plānošanas perioda projektu nodošanas (Rīgas pils, Latvijas Universitātes Dabaszinātņu akadēmiskais centrs, Latvijas Nacionālā mākslas muzeja ēka) nedzīvojamo ēku būvniecībā iestājies apsīkums. Lai gan pieejamā informācija par jaunā ES struktūrfondu plānošanas perioda līdzekļu apguvi liecina, ka kopējais iesniegto un apstiprināto projektu apjoms aug, nepieciešamo procedūru dēļ tiešs devums tautsaimniecībai būs tikai 2017. gadā. Turklāt liela apjoma investīciju nedzīvojamo ēku segmentā, neietverot ceļu būvi, nav daudz.

Arī nozaru dalījumā vērojama ES struktūrfondu būtiska ietekme uz investīciju apjomu. Vēsturiski investīcijas valsts pārvaldes un sabiedrisko pakalpojumu nozarē veidojušas aptuveni 23% no kopējām nefinanšu investīcijām, bet 2016. gada 1. pusgadā šis rādītājs krities līdz 16.0%.

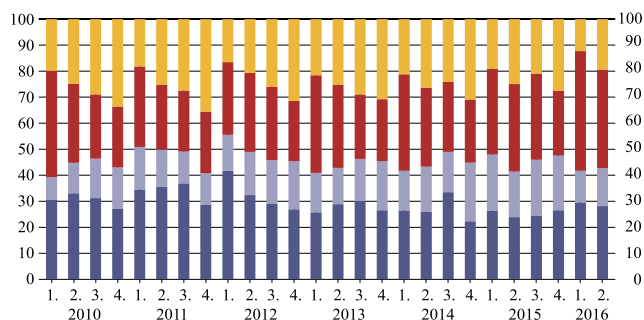
Maksājumu bilances statistika liecina, ka 2. ceturksnī tiešās investīcijas Latvijā būtiski samazinājušās. To noteica "Swedbank" AS pašu kapitāla samazināšana, nevis sistemātiska ārvalstu kapitāla aizplūde no Latvijas. Kredītiestāde pati apgalvo, ka lēmums pieņemts, balstoties uz augsto kapitalizācijas līmeni, un tās darbību neietekmēs. Ja kopainā neietver "Swedbank" AS pamatkapitāla samazināšanu, tiešās investīcijas Latvijā pieauga, galvenokārt investīcijām ieplūstot vairumtirdzniecībā un mazumtirdzniecībā, kā arī transporta un

uzglabāšanas nozarē. Savukārt 3. ceturksnī tiešo investīciju Latvijā pieaugumu veicināja investīcijas finanšu un apdrošināšanas, vairumtirdzniecības un mazumtirdzniecības, būvniecības, kā arī informācijas tehnoloģiju pakalpojumu nozarēs.

22. attēls

NEFINANŠU INVESTĪCIJAS NOZARU DALĪJUMĀ
(% no kopējām nefinanšu investīcijām)

■ Rūpniecība
■ Transports un uzglabāšana
■ Citas nozares
■ Valsts pārvalde un sabiedriskie pakalpojumi



Pozitīvi vērtējama augošā aktivitāte nekustamā īpašuma tirgū, kā arī mājsaimniecību un nefinanšu uzņēmumu kredītēšanas kāpuma tempa pakāpeniskā atvēršanās. Pēc ilgstoša samazinājuma perioda nefinanšu uzņēmumu kredītportfeļa atlikums sācis palielināties. Arī uzņēmumu finanšu rādītāji, īpaši augošais pašu kapitāls, liecina, ka finansējuma trūkums nav zemas investīciju aktivitātes iemesls. Problēmu drīzāk rada uzņēmumu izvēle augstās nenoteiktības dēļ savus līdzekļus uzglabāt kredītiestāžu kontos, nevis investēt.

Turpmāk, uzlabojoties ES struktūrfondu plūsmām, prognozējams pakāpenisks būvniecības un investīciju aktivitātes kāpums, tomēr pieaugums būs mērens, un līdz šim iekavēto līdz gada beigām neizdosies atgūt. Tādējādi 2016. gadā kopumā investīciju apjoms būs zemāks nekā 2015. gadā. Lai gan 2017. gadā investīciju pieauguma temps būs ievērojami straujāks, iekavēto struktūrfondu līdzekļu apguve atlikušajos plānošanas perioda gados prognozēta mērena un izlīdzināta.

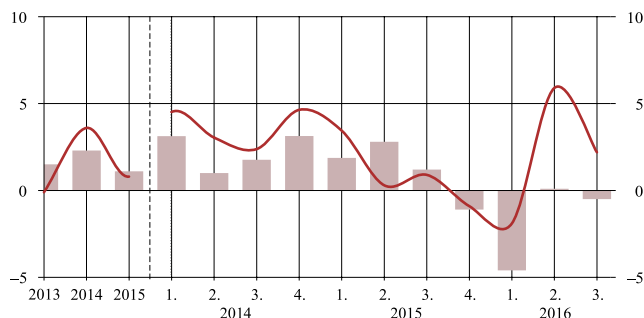
4.3. Eksports

Nominālais preču eksports 2016. gada pirmajos deviņos mēnešos salīdzinājumā ar iepriekšējā gada atbilstošo periodu saruka par 1.6%, tomēr tas galvenokārt notika reeksporta un cenu krituma dēļ, savukārt reālajā izteiksmē preču eksports palielinājās par 2.1%.

23. attēls

PREČU EKSPORTS
(salīdzinājumā ar iepriekšējā gada atbilstošo periodu; %)

■ Nominālais
— Reālais



2. pusgadā eksporta cenu kritums samazinājās, tāpēc arī nominālā preču eksporta situācija nedaudz uzlabojās. Labāku eksporta rezultātu noteica gan pārtikas cenu kāpums pasaules tirgū, gan izaugsmes turpināšanās svarīgākajās eksporta nozarēs, kas pat pieaugošas konkurences apstākļos ļāva eksportētājiem ne tikai saglabāt esošo eksporta apjomu, bet arī palielināt savas produkcijas noietu. Arī Krievijas noteikto sankciju negatīvā ietekme uz lauksaimniecības un pārtikas preču eksportu pamazām samazinājās, neradot papildu kritumu sankciju skarto preču eksportā. Tomēr pārlietu lielam optimismam joprojām nav pamata, jo eksporta izaugsme ir ļoti trausla un nestabila gan nozaru, gan valstu dalījumā.

2016. gada pirmajos deviņos mēnešos lielāko pozitīvo devumu preču eksporta izaugsmē

sniedza augu valsts produkti (galvenokārt graudaugi, rapšu sēklas un dārzeņi). Graudaugu eksporta ievērojamo pieaugumu gada sākumā sekmēja iepriekšējā gada rekordražas krājumi, bet augustā būtisko graudaugu eksporta kāpumu veicināja jaunās graudaugu ražas realizācija (agrāk nekā citos gados) un pieprasījuma palielināšanās ES valstīs. Raža bija aptuveni par 20% mazāka nekā 2015. gadā, un slikto laikapstākļu dēļ ražas novākšanas laikā graudaugu kvalitāte bija zema (galvenokārt lopbarības kvalitāte). Arī pasaulē graudaugu cenas ir samazinājušās, un tas nozīmē, ka turpmākajos mēnešos salīdzinājumā ar iepriekšējo gadu vietējās graudaugu ražas eksporta pieaugums, visticamāk, nenotiks (tas vērojams jau septembra datos).

Vēl viena preču grupa ar nozīmīgu pozitīvo devumu eksporta izaugsmē bija satiksmes līdzekļi, galvenokārt jahtas trimarāna eksports jūlijā. Lai gan jahtas eksports klasificējams kā augstas pievienotās vērtības eksports, tas tomēr vērtējams kā atsevišķs darījums, kas nespēs noturīgi balstīt preču eksporta izaugsmi.

Koksne un tās izstrādājumi līdz šim bijusi viena no stabilākajām eksportu balstošajām preču grupām, attaisnojot agrāk veiktās investīcijas šajā nozarē. Tomēr koksnes cenu kritums pasaules tirgū un zemā būvniecības aktivitāte ES valstīs kavēja koksnes izstrādājumu eksporta pieauguma tempu.

Pozitīvi eksporta izaugsmi ietekmēja arī farmācijas izstrādājumu eksporta kāpums. Pēc divu gadu eksporta krituma medikamentu ražotājiem izdevās samērā veiksmīgi pārorientēties uz citiem tirgiem un paplašināt noietu jau esošajos tirgos. Neraugoties uz ģeopolitiskajiem riskiem austrumos un valūtu kursu svārstībām, Latvijas eksportētāji neapsver iespēju samazināt klātbūtni austrumu valstu tirgos, bet atsevišķās valstīs cenšas saglabāt apjomu un citās NVS valstīs – to palielināt. Arvien vairāk pūļu tiek ieguldīts, lai apgūtu arī Centrālās Eiropas un Rietumeiropas valstu, kā arī Āzijas tirgu.

Arī pārtikas produktu eksportā vērojama izaugsme. Lauksaimniecības un pārtikas produktu eksportu negatīvi ietekmēja notikumi pasaules piena tirgū, kur joprojām jūtamas Krievijas embargo un piena ražošanas kvotu atcelšanas sekas, dažu valstu valūtu vērtības krišanās, kā arī pārprodukcija. Tomēr pārtikas nozares uzņēmumi pamazām pielāgojas jaunajiem tirgus apstākļiem, dažādojot savas preces, radot jaunus attiecīgās jomas produktus, kā arī arvien vairāk diversificējot eksporta noieta tirgus.

Saskaņā ar PTO operatīvajiem datiem Latvijas preču eksporta tirgus daļa pasaules importā turpina sarukt. Latvijas eksportējošo uzņēmumu tirgus daļu palielināt nav viegli, jo mazinās uzņēmumu izmaksu konkurētspējas priekšrocības un eiro zonas vājā ekonomiskā attīstība neveicina ārējā pieprasījuma atjaunošanos.

Preču eksporta kāpums Latvijas tradicionālajos tirgos ir gauss vai tā nav vispār, tomēr Latvijas uzņēmumu preču noieta ģeogrāfija pamazām paplašinās netradicionālo tirgu virzienā (piemēram, Uzbekistānā, Kenijā, Etiopijā, Saūda Arābijā u.c.), tādējādi amortizējot varbūtējos riskus, kas saistīti ar ekonomiskajiem un politiskajiem satricinājumiem dažādu valstu tirgos. Tomēr Latvijas uzņēmējiem vēl joprojām nav izdevies pilnībā kompensēt pieprasījuma kritumu Krievijas un atsevišķos Eiropas valstu tirgos.

Pozitīvs devums kopējā eksporta pieaugumā bija pakalpojumu eksportam, ko galvenokārt veicināja telesakaru pakalpojumi un datorpakalpojumi. Savukārt nerezidentiem sniegto transporta pakalpojumu eksports turpināja samazināties. To noteica jūras un dzelzceļa transporta pakalpojumu sarukums, ko nespēja kompensēt autotransporta pakalpojumu pieaugums. Nedaudz samazinājušies ienākumi no ārvalstu ceļotāju viesošanās Latvijā, ko varētu skaidrot ar bāzes efektu – lielāki ārvalstu viesu tēriņi iepriekšējā gadā, kad ap šo laiku Rīgā norisinājās virkne pasākumu saistībā ar Latvijas prezidentūru ES Padomē. Saskaņā ar CSP datiem ārvalstu viesu skaits un uzturēšanās ilgums Latvijas tūrisma mītnēs 2016. gada 2. ceturksnī pieauga. To galvenokārt veicināja viesu pieplūdums no ASV, Spānijas un

Apvienotās Karalistes, bet apkalpoto viesu skaits no Krievijas saglabājās iepriekšējā gada līmenī. Tūrisma nozares pārstāvji šādu dinamiku vērtē kā ļoti pozitīvu, ņemot vērā, ka Latvijā nav notikuši tik nozīmīgi starptautiski pasākumi kā iepriekšējos divos gados, kas būtiski veicināja gan viesu skaita, gan ienākumu palielinājumu.

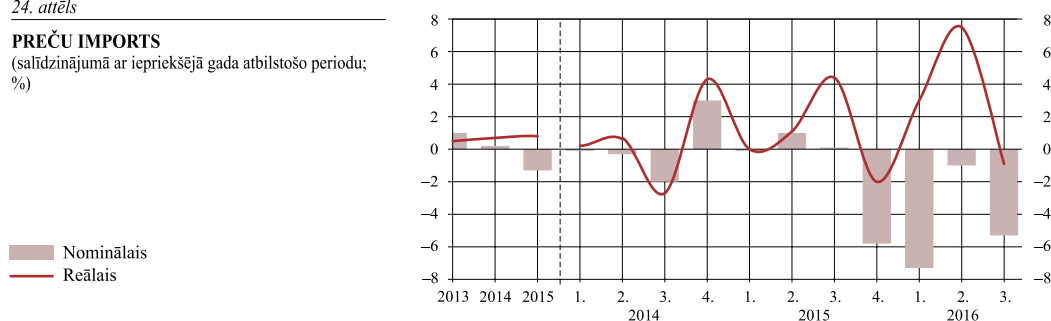
4.4. Imports

Nominālā preču importa sarukums turpinājās, un to galvenokārt izraisīja naftas cenu kritums, kā arī reeksporta samazināšanās.

Reālajā izteiksmē situācija bija gluži pretēja. Neraugoties uz mēreno eksporta izaugsmi un investīciju ievērojamo kritumu (tā rezultātā samazinājās arī kapitālpreču imports), kopējais preču importa apjoms pieauga samērā strauji (2016. gada pirmajos astoņos mēnešos salīdzinājumā ar iepriekšējā gada atbilstošo periodu – par 3.1%).

24. attēls

PREČU IMPORTS
(salīdzinājumā ar iepriekšējā gada atbilstošo periodu;
%)



Reālā preču importa pieaugumu vismaz daļēji veicināja spēcīgs privātais patēriņš, kā arī daļēji tas, visticamāk, parādījās strauji augošajos uzņēmumu krājumos, tomēr zemas investīciju aktivitātes un vāja ārējā pieprasījuma (līdz ar to arī eksporta) apstākļos nav pamata arī turpmāk gaidīt tik strauju importa kāpumu.

Pakalpojumu imports 2. ceturksnī palielinājās, savukārt 3. ceturksnī faktiski saglabājās iepriekšējā gada līmenī (kritums – tikai 0.1%). Pieaugumu veidoja galvenokārt iedzīvotāju tēriņi par tūrisma pakalpojumiem ārvalstīs. Interesanti, ka palielinājās ne vien informācijas tehnoloģiju un telesakaru pakalpojumu eksports, bet arī imports. To varēja ietekmēt šīs nozares straujā attīstība Latvijā un līdz ar to – vietējo šīs jomas darbinieku trūkums uzņēmumos, tāpēc tika nolīgti ārvalstu speciālisti ārvalsts pakalpojumu veidā. 2. ceturksnī pieauga arī izdevumi par ārvalstīs izmantotiem tehniskiem un ar tirdzniecību saistītiem pakalpojumiem, tomēr 3. ceturksnī tie nedaudz kritās. 3. ceturksnī turpināja samazināties izdevumi par saņemtajiem transporta pakalpojumiem, turklāt visās transporta pakalpojumu grupās. Būtiskākais bija gaisa un dzelzceļa transporta pakalpojumu samazinājums.

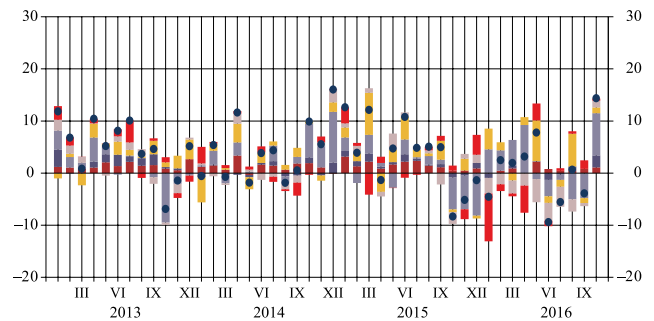
4.5. Valdības patēriņš

Valdības izdevumu plūsmu 2016. gada pirmajos trijos ceturkšņos lielā mērā ietekmēja kavēšanās ES līdzfinansēto projektu īstenošanā un būtiski mazāki izdevumi par precēm un pakalpojumiem vēlēšanu cikla nobīdes ietekmē. Kopējo izdevumu samazinājumu radīja arī mazāki maksājumi par valsts parāda apkalpošanu un iemaksas ES budžetā. Savukārt oktobra dati liecina, ka situācija attīstījies pretējā virzienā un vērojams izdevumu kāpums. Norēķinoties par precēm un pakalpojumiem un veicot investīcijas, oktobrī izdevumi bija attiecīgi par 17.0% un 11.3% augstāki nekā iepriekšējā gada atbilstošajā periodā. Jāatzīmē, ka atšķirībā no iepriekšējos mēnešos fiksētā izdevumu samazinājuma 2016. gada pirmajos 10 mēnešos bija vērojams neliels valdības izdevumu pieaugums (0.5%).

25. attēls

**VALSTS KONSOLIDĒTĀ KOPBUDŽETA
IZDEVUMU PĀRMAIŅU TEMPS UN
ATSEVIŠĶU POZĪCIJU IEGULDĪJUMS**
(salīdzinājumā ar iepriekšējā gada atbilstošo periodu; %)

- Atalgojums
- Preces un pakalpojumi
- Subsīdijas un dotācijas
- Sociālie pabalsti
- Kapitālie izdevumi
- Pārējie izdevumi
- Kopā



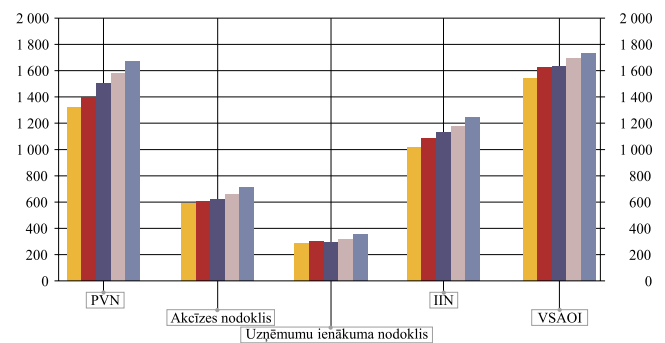
Gaidāms, ka arī gada pēdējos divos mēnešos izdevumi būs lielāki. To noteiks papildu finansējuma novirzīšana pedagogu darba samaksai, kā arī notiks norēķini par veiktajiem infrastruktūras uzlabošanas projektiem, piemēram, reģionālo un valsts autoceļu remontdarbiem. Tāpēc kopumā gadā tiek prognozēts mērens izdevumu kāpums.

Tādējādi 2016. gada budžeta izpildē labvēlīgi ietekmēs mazāki valdības izdevumi salīdzinājumā ar plānoto apjomu un laba nodokļu ieņēmumu izpilde ar nelieliem virsplāna ieņēmumiem gada pirmajos 10 mēnešos un 5.5% pieaugumu salīdzinājumā ar iepriekšējo gadu.

26. attēls

ATSEVIŠĶU NODOKĻU IEŅĒMUMI
(janvāris-oktobris; milj. eiro)

- 2012
- 2013
- 2014
- 2015
- 2016



Turpmākajos gados gaidāms valdības izdevumu kāpums aktīvākas ES finansējuma apguves dēļ. Izdevumu pieaugumu ietekmēs arī papildu finansējuma piešķiršana 2017. gada valsts budžetā, kur ievērojamu finansējuma daļu plānots novirzīt atalgojumam (pedagogiem, iekšlietu un tieslietu sistēmā strādājošajiem), veselības aprūpes pakalpojumu nodrošināšanai, valsts drošības pasākumiem, kā arī autoceļu atjaunošanai un Latvijas valsts 100 gadu jubilejas svinību nodrošināšanai.

Vērtējot 2017. gada budžetu, jāsecina, ka valdība plāno īstenot ekspansīvu fiskālo politiku. Uz to norāda cikliski koriģētās bilances pasliktināšanās.