

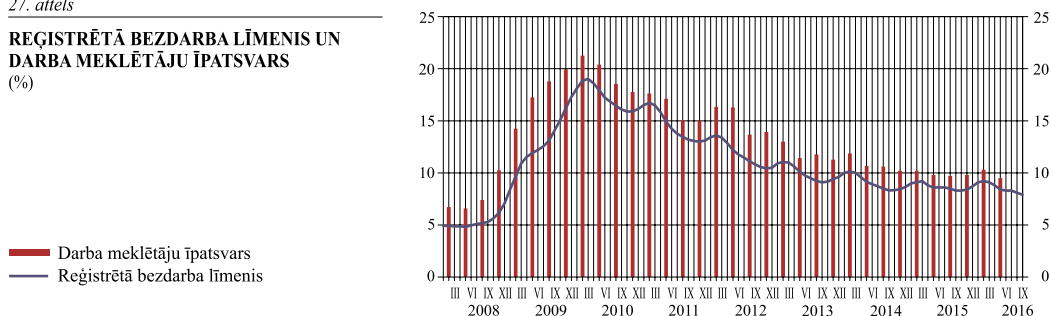
5. Darba tirgus

Līdzšinējais vērtējums	Notikumi kopš iepriekšējā ziņojuma	Jaunais vērtējums
Bezdarbs		
Pakāpenisks bezdarba samazinājums (tuvu dabiskajam līmenim).	– situācija darba tirgū stabila; – iespējama darbinieku atlaišana transporta nozarē; – ziņas par darbaspēka trūkumu mazumtirdzniecībā un informācijas tehnoloģijās.	Līdzšinējais vērtējums nav būtiski mainīts.
Atalgojums		
2016. gadā atalgojuma kāpums palēninājās; 2017. gadā tiek prognozēta darba samaksas pieauguma stabilizēšanās 5% līmenī un šāda līmeņa saglabāšanās vidējā termiņā.	– algas pieauguma privātajā sektorā lielāka palēnināšanās, nekā prognozēts; – minimālā alga 2017. gadā augs pakāpeniski (atbilstoši prognozēm); – jaunā pedagogu darba samaksas modeļa ieviešana no 2016. gada 1. septembra (pozitīva ietekme uz vidējo darba samaksu sabiedriskajā sektorā); – jaunās politikas iniciatīvas 2017. gada budžetā, kas paredz straujāku, nekā prognozēts, atalgojuma pieaugumu sabiedriskajā sektorā.	Līdzšinējais vērtējums par atalgojuma pieauguma tempu nav būtiski mainīts; mainīts samērs starp privātā un sabiedriskā sektora darba samaksas kāpumu.

Bezdarba dinamika atbilst prognozēm. Gan darba meklētāju īpatsvars, gan reģistrētā bezdarba līmenis pakāpeniski samazinās (gada laikā – attiecīgi par 0.3 procentu punktiem un 0.4 procentu punktiem).

27. attēls

REĢISTRĒTĀ BEZDARBA LĪMENIS UN
DARBA MEKLĒTĀJU ĪPATSVARIS
(%)



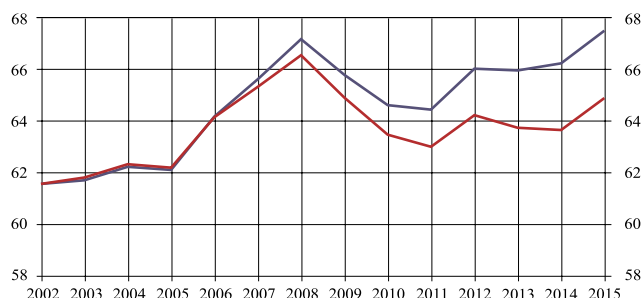
Līdzīgā tempā samazinās arī dabiskais bezdarbs, tādējādi cikliskā bezdarba komponente kopš 2013. gada saglabājas tuvu nullei. Tas nozīmē, ka turpmākam bezdarba samazinājumam ar ekspansīvu politiku vien nepietiek, ir svarīga aktīvo nodarbinātības politikas pasākumu efektivitāte, kas atkarīga ne tikai no šim mērķim iztērētās naudas, bet arī no tā, cik precīza ir bezdarbnieku profilēšana un cik kvalitatīvas ir apmācības vai pārkvalifikācijas programmas. 2017. gadā gaidāms tikpat lēns bezdarba samazinājums.

Nodarbināto skaits saglabājas stabils, tautsaimniecības attīstībai gandrīz pilnībā pamatojoties uz produktivitātes pieaugumu. Par šādu situāciju Latvijas Banka jau iepriekš vairākkārt brīdināja. Ierobežoto darbaspēka resursu apstākļos viena uzņēmuma paplašināšana nozīmē cita uzņēmuma sašaurināšanu, tādējādi tautsaimniecībai vajadzīgas nevis vienkārši jaunas darbvietas, bet produktīvākas darbvietas. Arī turpmāk nav pamata cerēt uz strauju nodarbinātības pieaugumu. Līdzdalības līmenis sasniedzis vēsturiski augstāko rādītāju, tomēr daļēji to noteikušas iedzīvotāju vecumstruktūras pārmaiņas, proti, jauniešu īpatsvara samazinājums (šai iedzīvotāju grupai raksturīga zema ekonomiskā aktivitāte). Jārēķinās, ka pēc dažiem gadiem vecumstruktūras pārmaiņu efekts sāks darboties pretējā virzienā, samazinot līdzdalības līmeni un tādējādi vēl vairāk kavējot nodarbinātības dinamiku.

28. attēls

LĪDZDALĪBAS LĪMENIS
(15–74 gadi; %)

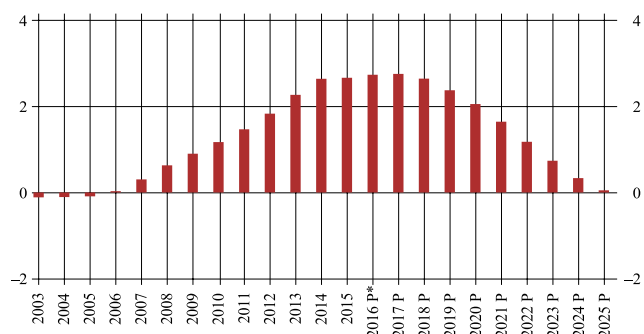
— Līdzdalības līmenis
— Līdzdalības līmenis atbilstoši 2002. gada vecumstrukturai



29. attēls

VECUMSTRUKTŪRAS PĀRMAIŅU IETEKME UZ LĪDZDALĪBAS LĪMENI
(bāze – 2002. gada vecumstruktūra; procentu punktos)

* P – prognoze.

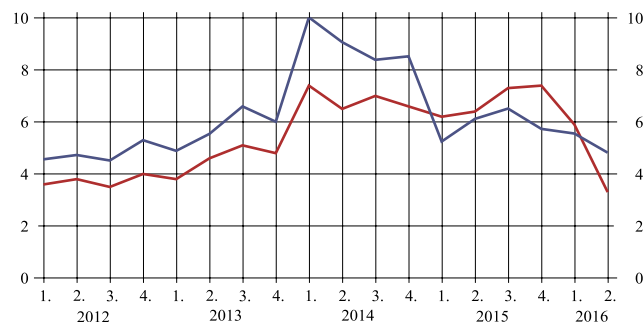


Atalgojuma kāpums 2016. gadā palēninājās. Tomēr ir pamats uzskatīt, ka tā palēnināšanās nebija tik strauja, kā atspoguļots oficiālajos CSP datos (saskaņā ar tiem 2. ceturksnī salīdzinājumā ar 1. ceturksni vidējā darba alga samazinājās vairāk nekā krīzes laikā 2009. gadā; tam trūkst ekonomiskā pamatojuma). Tādējādi pastāv iespēja, ka CSP atalgojuma dati tiks korigēti un paaugstināti. Tomēr nav šaubu, ka darba samaksas kāpums 2016. gadā palēninājās. Uz to norāda arī VID dati. Šajā situācijā strauja minimālās algas celšana nevis palielinātu zemu algu saņēmēju ienākumus un legalizētu aploksņu algas, bet kavētu uzņēmumu konkurētspēju un nodarbinātību.

30. attēls

VIDĒJĀS MĒNEŠĀ BRUTO NOMINĀLĀS DARBA SAMAKSAS GADA PĀRMAIŅAS
(%)

— CSP dati
— VID dati



Pēdējo divarpus gadu laikā atalgojuma kāpums privātajā sektorā bijis straujāks nekā sabiedriskajā sektorā. Gaidāms, ka situācija mainīsies. Darba samaksa sabiedriskajā sektorā nākamajā gadā augs straujāk par līdzšinējiem 2–4% (lielākā ietekme būs skolotāju, policistu un tiesu sistēmas darbinieku algas pieaugumam). Savukārt privātajā sektorā darba samaksas pieauguma temps nākamajos ceturkšņos saglabāsies zems, ar novēlojumu atspoguļojot tautsaimniecības norises 2016. gadā. Tomēr vidējā termiņā atalgojuma gada pieauguma temps paātrināsies līdz 4–5%.